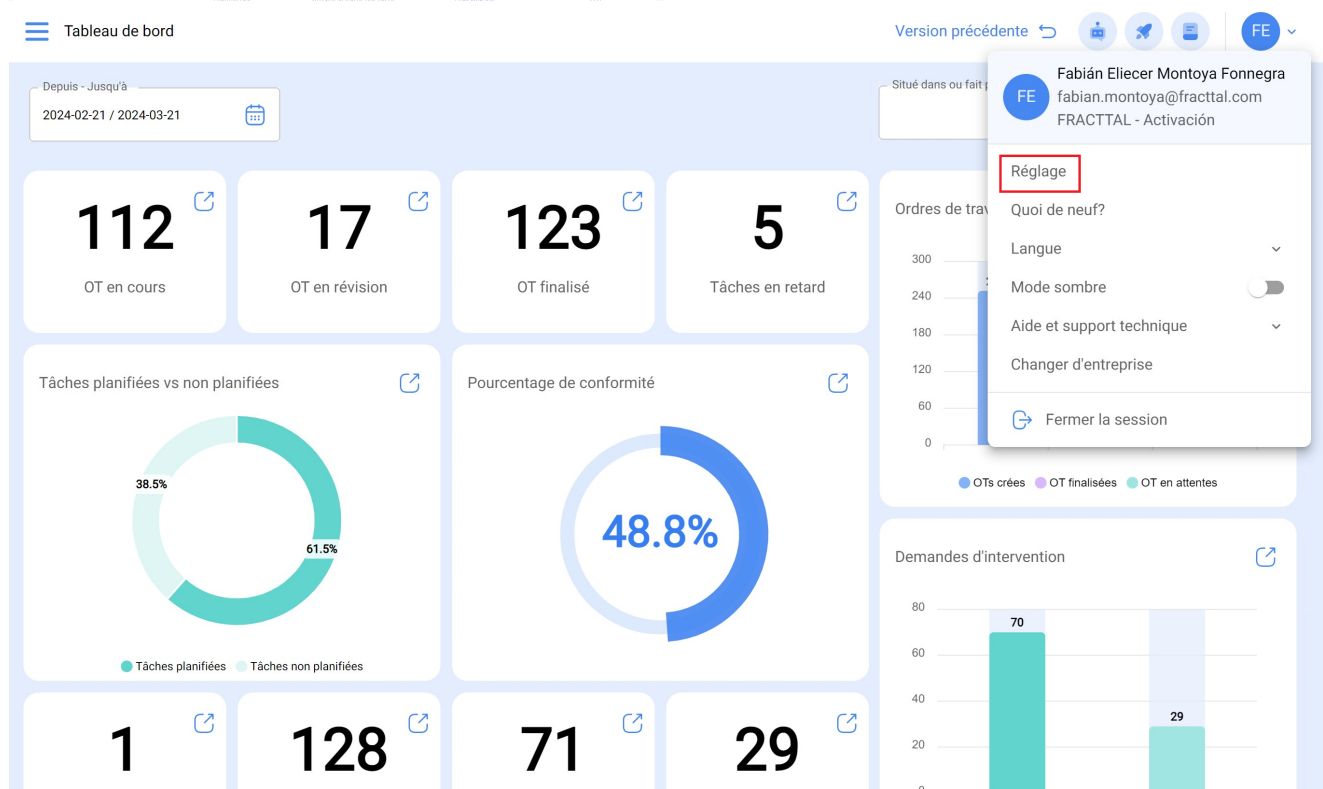


# Comment connecter Fractal One à Power BI ?

[help.fractal.com/hc/fr/articles/25231661913229-Comment-connecter-Fractal-One-à-Power-BI](https://help.fractal.com/hc/fr/articles/25231661913229-Comment-connecter-Fractal-One-à-Power-BI)

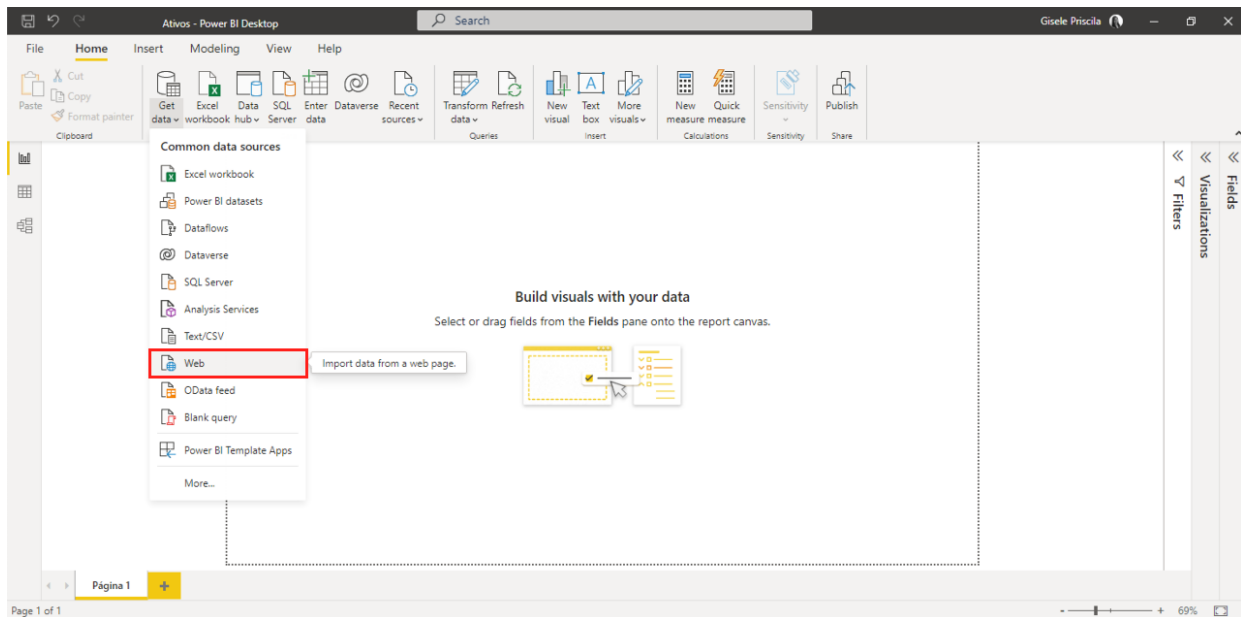
Pour se connecter à Power BI, il est nécessaire d'accéder à Fractal, d'aller dans le **module de configuration >> sécurité >> connexion API** et de générer les données de la clé API.



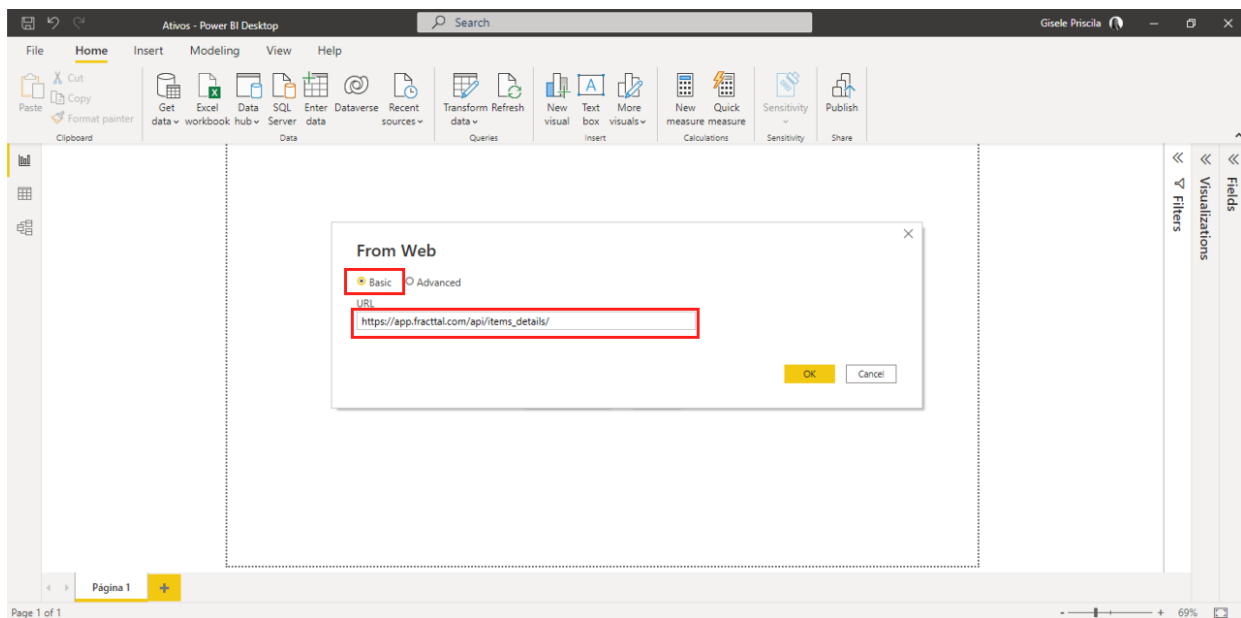
**REMARQUE :** une fois les informations générées, elles doivent être sauvegardées dans un bloc-notes, car si vous les générez à nouveau, l'API secrète sera modifiée pour des raisons de sécurité.

## Connexion directe

1. Accédez à **Power BI Desktop** > cliquez sur **Obtenir des données** > **Web**.

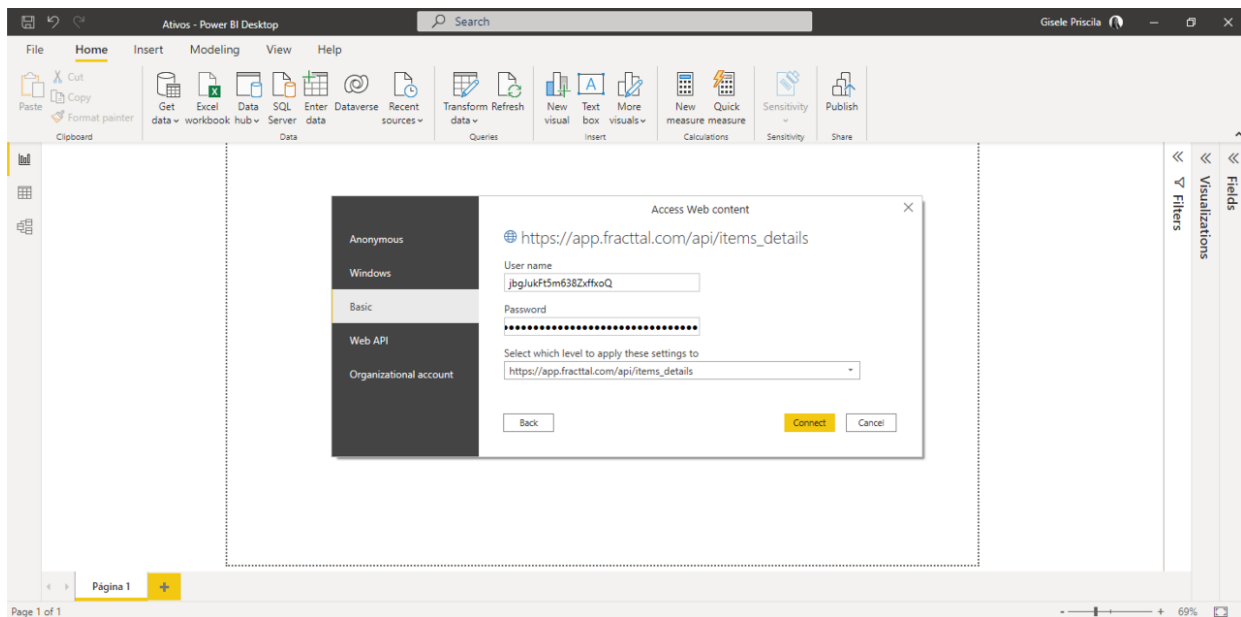
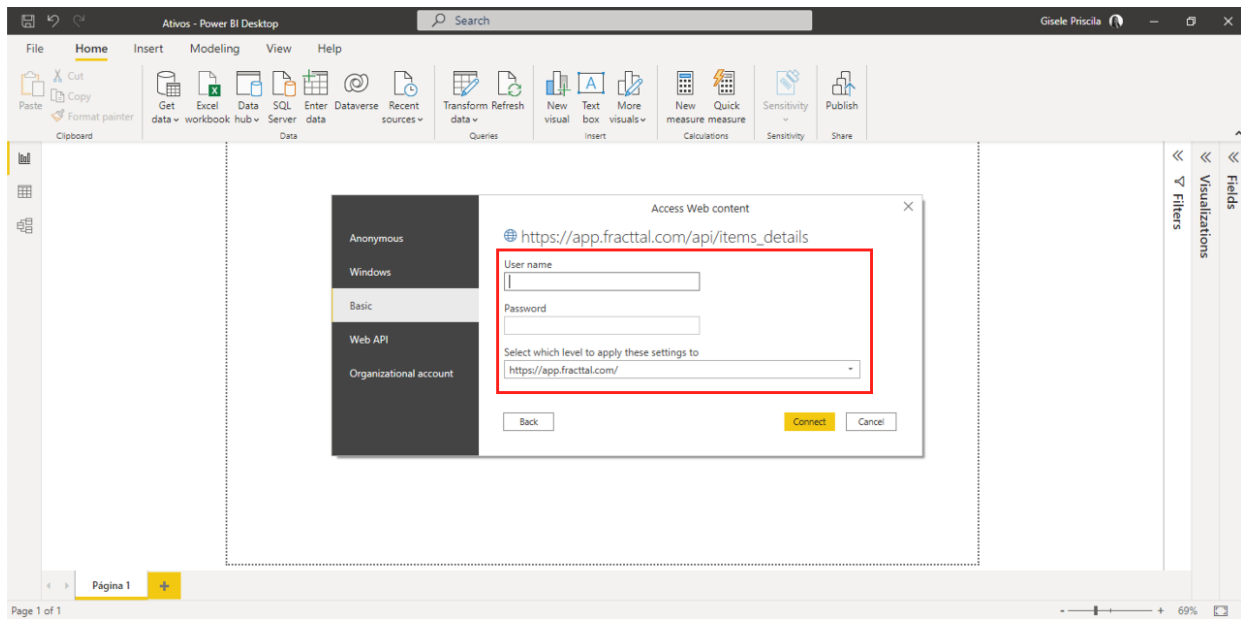


2. Une fenêtre s'ouvre et nous indique **"FROM WEB"** dans laquelle nous devons saisir l'URL de la requête API.



**REMARQUE :** Pour en savoir plus sur les API, cliquez [ici](#).

3. Nous devons aller dans "**BASIC**", dans le champ du nom d'utilisateur entrer la "**Clé API**", dans le champ du mot de passe entrer le "**Secret API**", puis sélectionner l'API que nous allons interroger et enfin sélectionner "**Connecter**".



4. Une fois la fenêtre précédente chargée, elle nous montre les détails de la requête effectuée.

The screenshot shows the Microsoft Power BI Desktop interface. The main window is the Power Query Editor, which is highlighted with a red border. The editor displays a table with the following data:

	success	message	data.id	data.active	data.code
1	TRUE	200	13982506	TRUE	EQM090
2	TRUE	200	13982500	TRUE	EQM028
3	TRUE	200	217	TRUE	PC0008
4	TRUE	200	154	TRUE	
5	TRUE	200	291	TRUE	PC1312
6	TRUE	200	96	TRUE	Utilização 1
7	TRUE	200	97	TRUE	Manutenção 1
8	TRUE	200	245	TRUE	PC1006
9	TRUE	200	246	TRUE	PC1007
10	TRUE	200	247	TRUE	PC1010
11	TRUE	200	293	TRUE	PC1320
12	TRUE	200	294	TRUE	PC1323
13	TRUE	200	297	TRUE	PC0013

The Power Query Editor window title is "Ativos - Power Query Editor". The formula bar shows the query formula: `= Table.TransformColumnTypes(#"Expanded data1",{{"success", type logical}, {"message", Int64.Type}}`. The 'Query Settings' pane on the right shows the 'APPLIED STEPS' section with 'Changed Type' selected. The background shows the Power BI Desktop interface with the 'Ativos' query selected in the Queries pane on the left and the 'Query Settings' pane on the right showing the 'APPLIED STEPS' section with 'Changed Type' selected.