

¿Cómo conectar Fractal One con Power BI?

help.fractal.com/hc/es-es/articles/25231661913229--Cómo-conectar-Fractal-One-con-Power-BI

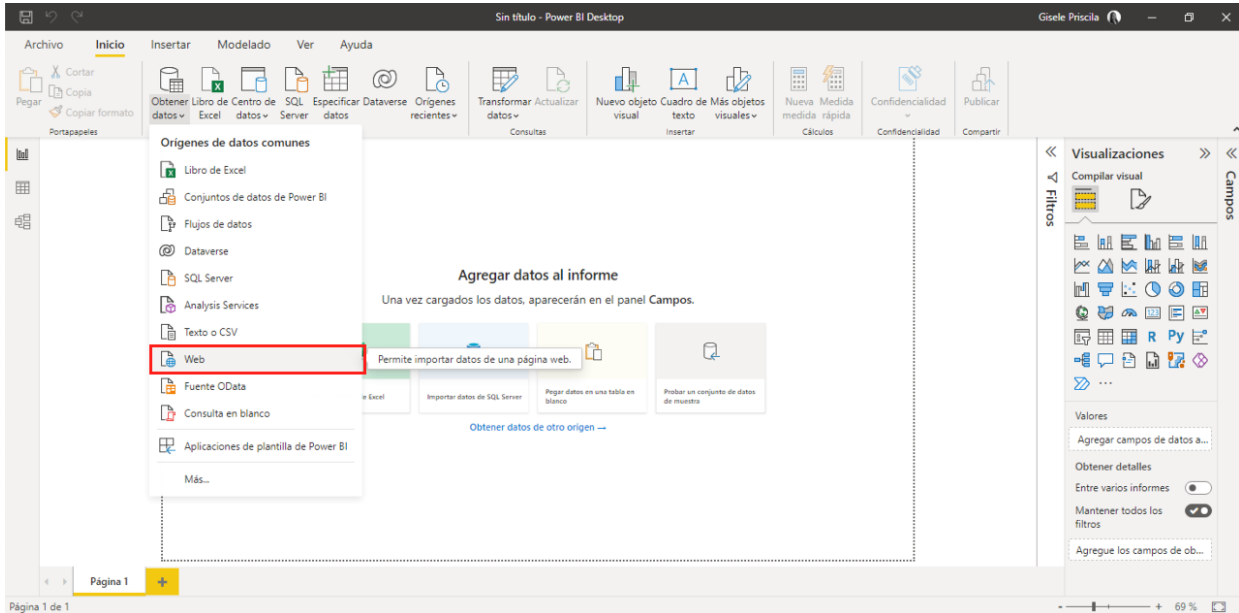
Para conectarse a Power BI es necesario acceder a Fractal, ir al módulo de **configuración** >> **seguridad** >> **conexión API** y generar los datos de la API Key.

The screenshot displays the Fractal One dashboard with a top navigation bar and a user profile dropdown menu. The dashboard includes several widgets: a date range selector (2024-02-21 to 2024-03-21), four KPI cards (112 OTs en Proceso, 17 OTs en Revisión, 123 OTs Finalizadas, 5 Tareas Pendientes con Atraso), two donut charts (Tareas Planificadas vs No Planificadas and Porcentaje de Cumplimiento), and four more KPI cards (1 Fallas Causaron Daños, 128 Activos detenidos actualmente, 71 Paradas Planificadas, 29 Paradas no planificadas). A bar chart shows 'Solicitudes de Trabajo' with 70 Created and 29 Solved. A configuration window is open, showing the user's name and email, and a 'Configuración' menu with options like '¿Qué hay de nuevo?', 'Lenguaje', 'Modo Oscuro', 'Ayuda y Soporte Técnico', 'Cambiar de compañía', and 'Cerrar Sesión'. Below the dashboard, the 'Claves de conexión para Fractal API' section shows fields for 'API Key' and 'API Secret', both containing masked text and a copy icon. A warning message states: 'Recuerde copiar estos datos porque sólo los puede visualizar una sola vez, si requiere volver a consultarlos deberá generar un nuevo API secret.'

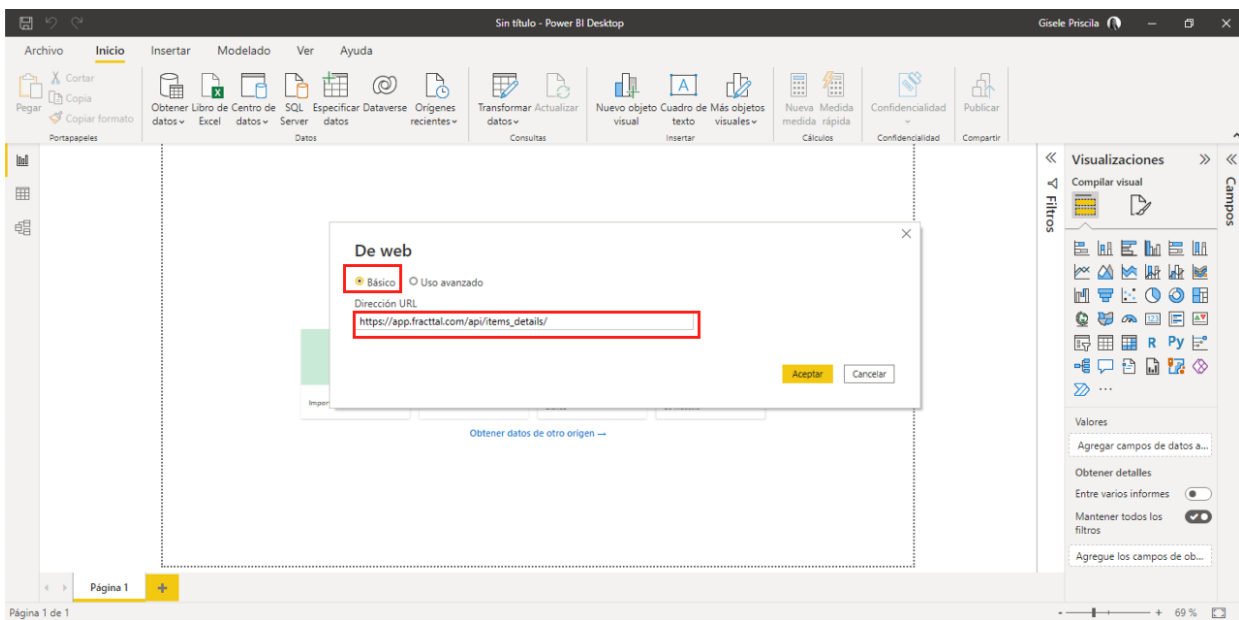
NOTA: Una vez generada la información, hay que guardarla en un cuaderno, ya que si se vuelve a generar, por motivos de seguridad, se cambiará la API secreta.

Conexión directa

1. Accediendo a **Power BI Desktop** > haciendo clic en **Obtener datos** > **Web**

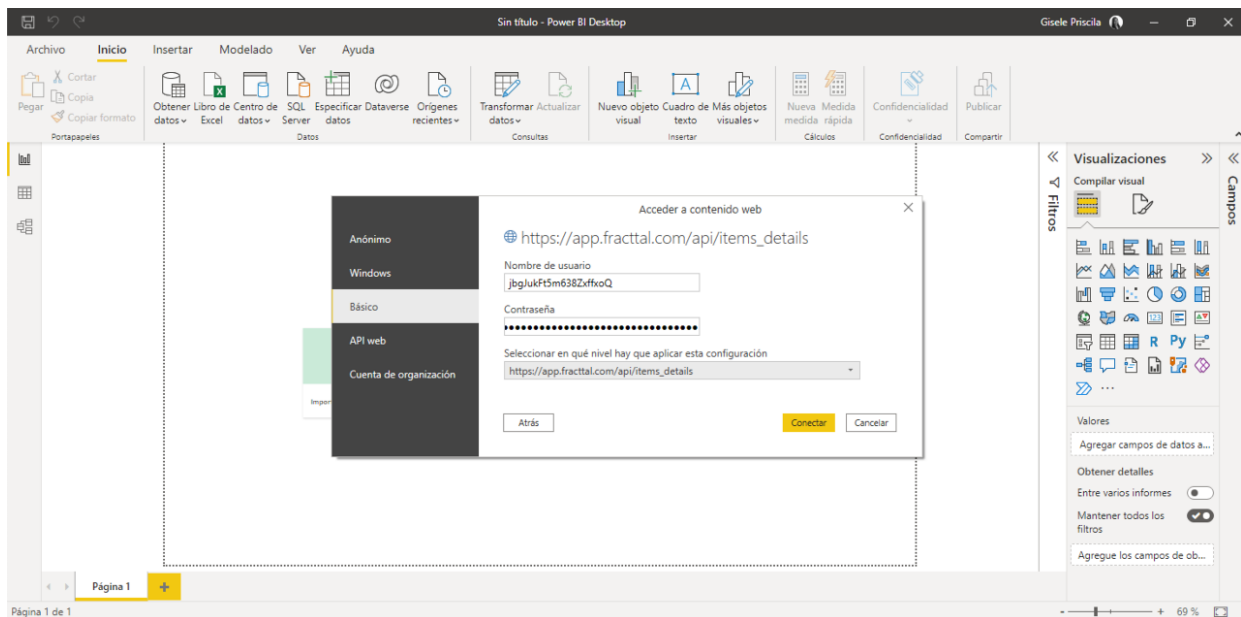
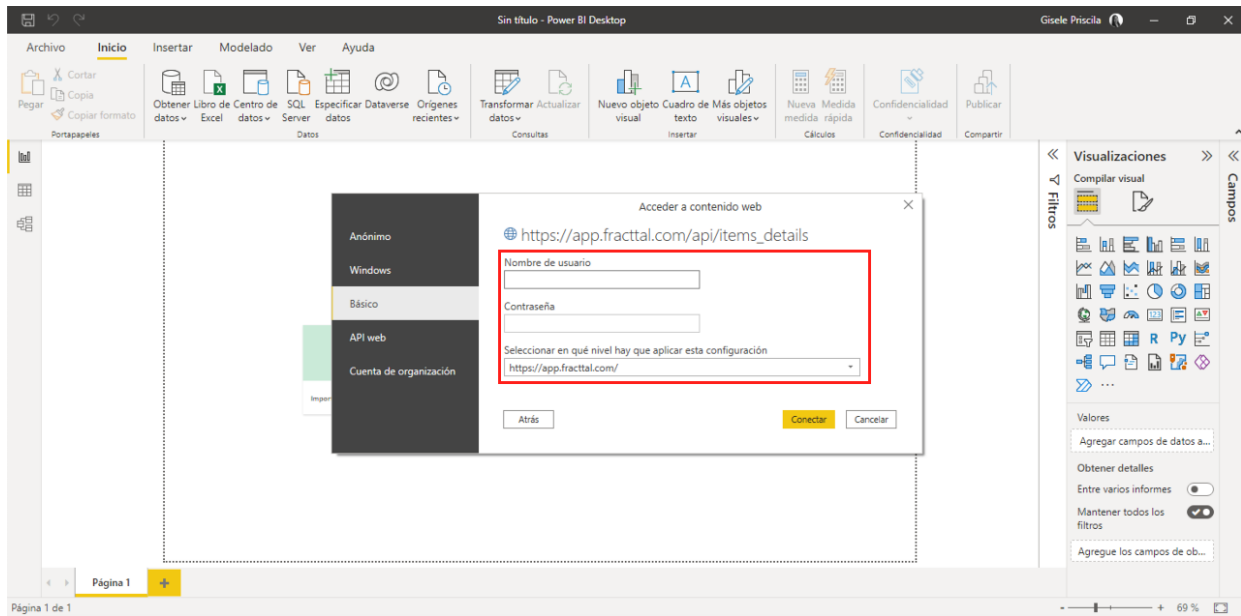


2. Se abrirá una ventana que solicitará la información "FROM WEB", debemos introducir la URL de la consulta a la API que vamos a realizar y clicar en 'aceptar'



NOTA: Para obtener más información sobre conexiones API, haga clic [aquí](#).

3. Luego, ir a **"BASIC"**, en el campo de 'nombre de usuario' introducimos los datos de Fracttal **"API Key"**, en el campo de contraseña introducimos los datos de Fracttal **"API Secret"**, seleccionamos la API que vamos a consultar y finalmente seleccionamos **"Connect"**.



4. Una vez cargada la ventana anterior, nos muestra los detalles de la consulta realizada.

The screenshot displays the Power BI Desktop interface with the Power Query Editor window open. The editor shows a table with 13 rows and 6 columns. The columns are: success (boolean), message (text), data.id (number), data.active (boolean), and data.code (text). The data rows show various values for these columns, such as TRUE, 200, 13982506, TRUE, and EQM090.

The configuration panel on the right shows the following settings:

- PROPIEDADES:** Nombre: Consulta1
- PASOS APLICADOS:** Origen, Convertida en tabla, Se expandió data, Se expandió data1, Tipo cambiado

The status bar at the bottom indicates "51 COLUMNAS, 200 FILAS" and "VISTA PREVIA DESCARGADA A LAS 08:29".

	success	message	data.id	data.active	data.code
1	TRUE		200	13982506	TRUE EQM090
2	TRUE		200	13982500	TRUE EQM028
3	TRUE		200	217	TRUE PC0008
4	TRUE		200	154	TRUE
5	TRUE		200	291	TRUE PC1312
6	TRUE		200	96	TRUE Utilização 1
7	TRUE		200	97	TRUE Manutenção 1
8	TRUE		200	245	TRUE PC1006
9	TRUE		200	246	TRUE PC1007
10	TRUE		200	247	TRUE PC1010
11	TRUE		200	253	TRUE PC1320
12	TRUE		200	294	TRUE PC1323
13	TRUE		200	777	TRUE PC1013