

# Como funcionam os Alertas Bicondicionais para medidores no Fractal One?

[help.fractal.com/hc/pt-br/articles/41498503827981-Como-funcionam-os-Alertas-Bicondicionais-para-medidores-no-Fractal-One](https://help.fractal.com/hc/pt-br/articles/41498503827981-Como-funcionam-os-Alertas-Bicondicionais-para-medidores-no-Fractal-One)

Os **alertas bicondicionais** são projetados para melhorar a precisão do monitoramento, garantindo que os alertas sejam ativados apenas em desvios reais.

Um alerta bicondicional é gerado somente quando duas validações obrigatórias são cumpridas:

- O medidor reporta um valor fora do intervalo estabelecido.
- Esse valor permanece constante fora do intervalo durante um tempo mínimo especificado.

The screenshot shows the configuration interface for an alert. On the left, there is a sidebar with a toggle switch labeled 'Enabled' which is turned on. Below the toggle are three menu items: 'General', 'Terms' (highlighted), and 'Actions'. The main area is titled 'When the event meets these conditions :'. It contains three radio buttons: 'Without conditions', 'At least one is true', and 'All be true' (which is selected). Below the radio buttons is a table with three columns: 'Terms', 'Operation', and 'Value'. The table contains two rows, both of which are highlighted with a red border. The first row has 'On/Off Meter Reading' in the 'Terms' column, 'Is equal to' in the 'Operation' column, and '1 durante 5 minutos' in the 'Value' column. The second row has 'Meter Reading' in the 'Terms' column, 'Greater than' in the 'Operation' column, and '60' in the 'Value' column. At the bottom right of the main area, there is a blue circular button with a white plus sign.

Terms	Operation	Value
On/Off Meter Reading	Is equal to	1 durante 5 minutos
Meter Reading	Greater than	60

Isso permite reduzir alertas falsos causados por flutuações comuns nos equipamentos.

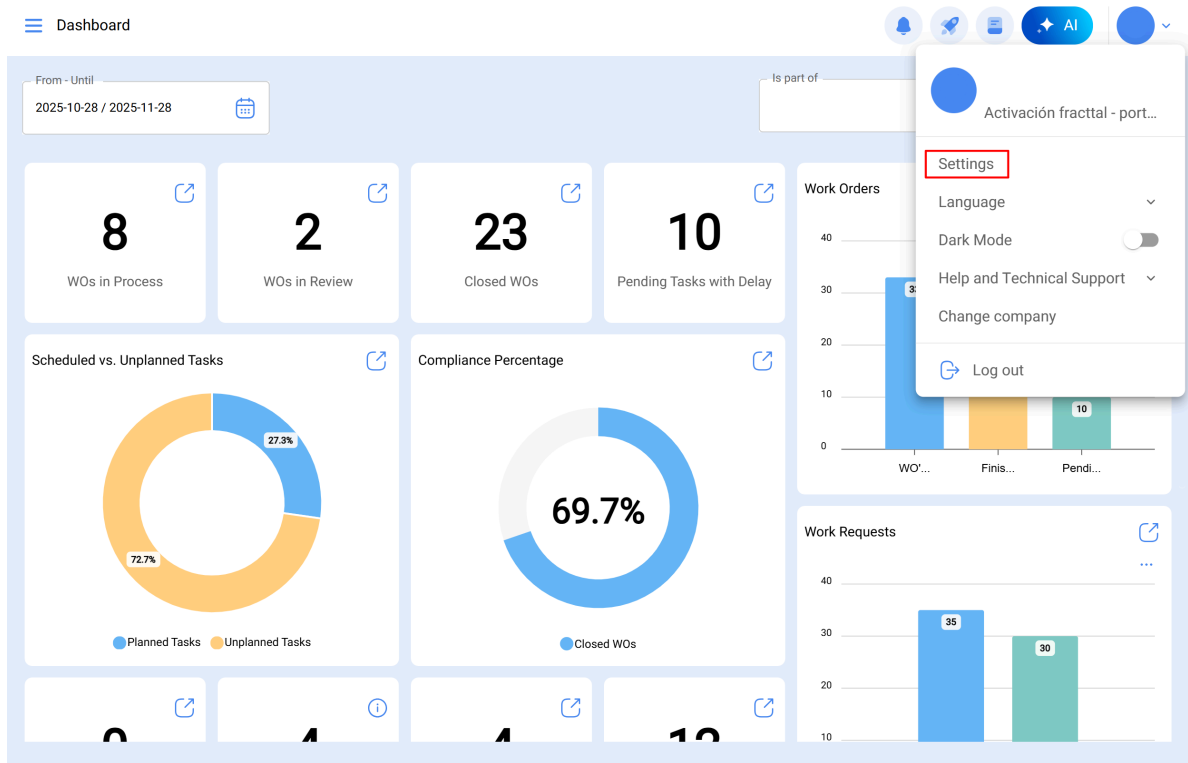
O processo completo compreende:

1. **Criar uma unidade nos catálogos auxiliares.**
2. **Configurar os dois medidores necessários.**
3. **Configurar o automatizador com as condições bicondicionais.**
4. **Definir a ação a ser executada quando ambas as condições forem verdadeiras.**

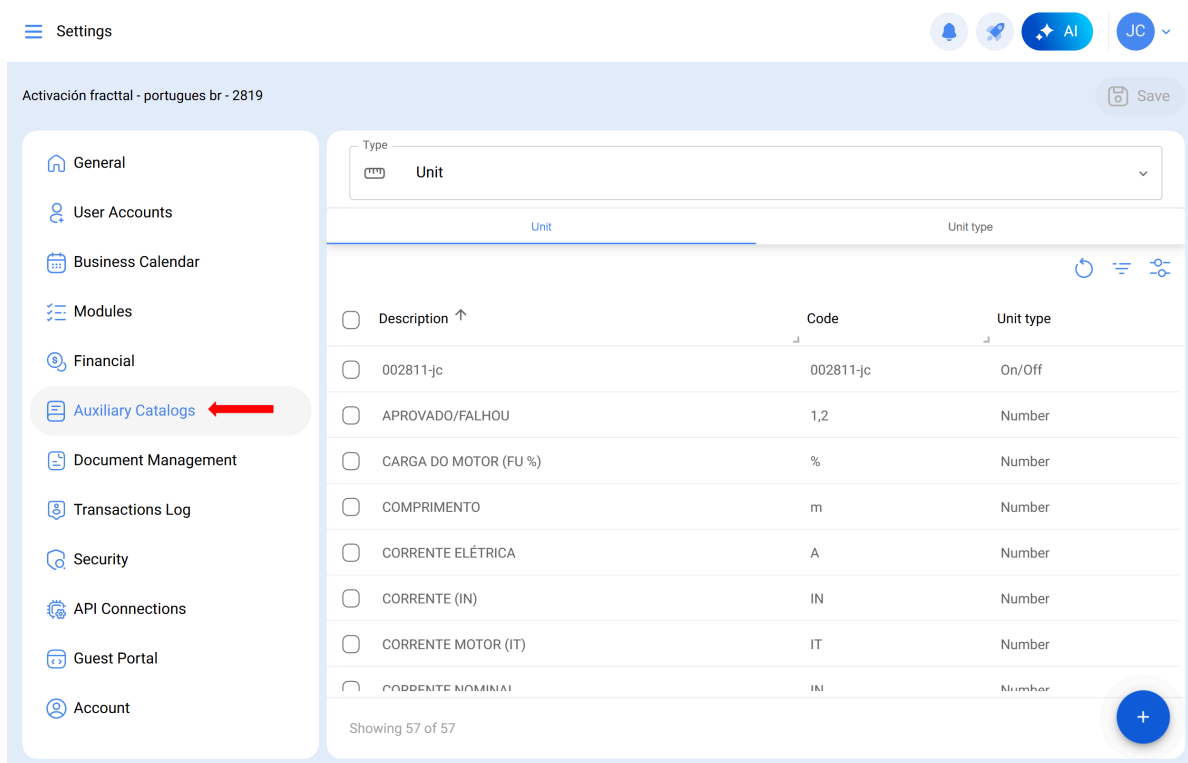
# Como criar uma unidade nos Catálogos Auxiliares

Para utilizar unidades personalizadas em medidores, primeiro você deve criá-las nos Catálogos Auxiliares.

## 1. Acesse **Configuração**.



## 2. Selecione **Catálogos Auxiliares**.



### 3. Escolha o tipo **Unidade**.

Settings

Activación fractal - portugues br - 2819

Save

General

User Accounts

Business Calendar

Modules

Financial

Auxiliary Catalogs

Document Management

Transactions Log

Security

API Connections

Guest Portal

Account

Type

Unit

Unit

Unit type

Description ↑	Code	Unit type
002811-jc	002811-jc	On/Off
APROVADO/FALHOU	1,2	Number
CARGA DO MOTOR (FU %)	%	Number
COMPRIMENTO	m	Number
CORRENTE ELÉTRICA	A	Number
CORRENTE (IN)	IN	Number
CORRENTE MOTOR (IT)	IT	Number
CORRENTE NOMINAL	IN	Number

Showing 57 of 57

+

### 4. Clique em **Adicionar unidade**.

Settings

Activación fractal - portugues br - 2819

Save

General

User Accounts

Business Calendar

Modules

Financial

Auxiliary Catalogs

Document Management

Transactions Log

Security

API Connections

Guest Portal

Account

Type

Unit

Unit

Unit type

Description ↑	Code	Unit type
002811-jc	002811-jc	On/Off
APROVADO/FALHOU	1,2	Number
CARGA DO MOTOR (FU %)	%	Number
COMPRIMENTO	m	Number
CORRENTE ELÉTRICA	A	Number
CORRENTE (IN)	IN	Number
CORRENTE MOTOR (IT)	IT	Number
CORRENTE NOMINAL	IN	Number

Showing 57 of 57

+

5. Insira a **descrição** e o **código** da unidade. Em **tipo de unidade**, escolha **Ligado/Desligado**.

Settings

Activación fracttal - portugues br - 2819

General

User Accounts

Business Calendar

Modules

Financial

Auxiliary Catalogs

Document Management

Transactions Log

Security

API Connections

Guest Portal

Account

Type

Unit

Unit

Description ↑

CARGA DO MOTOR (FU %)

COMPRIMENTO

CORRENTE ELÉTRICA

CORRENTE (IN)

CORRENTE MOTOR (IT)

CORRENTE NOMINAL

CORRENTE TÉRMICA

CX

Showing 57 of 57

←

✓

Description

Description can't be blank

Code

Code can't be blank

Unit type

Unit type can't be blank

6. Salve as alterações.

Settings

Activación fracttal - portugues br - 2819

General

User Accounts

Business Calendar

Modules

Financial

Auxiliary Catalogs

Document Management

Transactions Log

Security

API Connections

Guest Portal

Account

Type

Unit

Unit

Description ↑

002811-jc

APROVADO/FALHOU

CARGA DO MOTOR (FU %)

COMPRIMENTO

CORRENTE ELÉTRICA

CORRENTE (IN)

CORRENTE MOTOR (IT)

CORRENTE NOMINAL

Showing 57 of 57

←

✓

Description

002811-jc

Code

002811-jc

Unit type

On/Off

## Como criar medidores?

Após criar a unidade nos catálogos auxiliares, o próximo passo é configurar os medidores que a utilizarão. Para essa funcionalidade, é necessário criar dois medidores para cada variável, garantindo que pelo menos um deles seja digital (Ligado/Desligado).

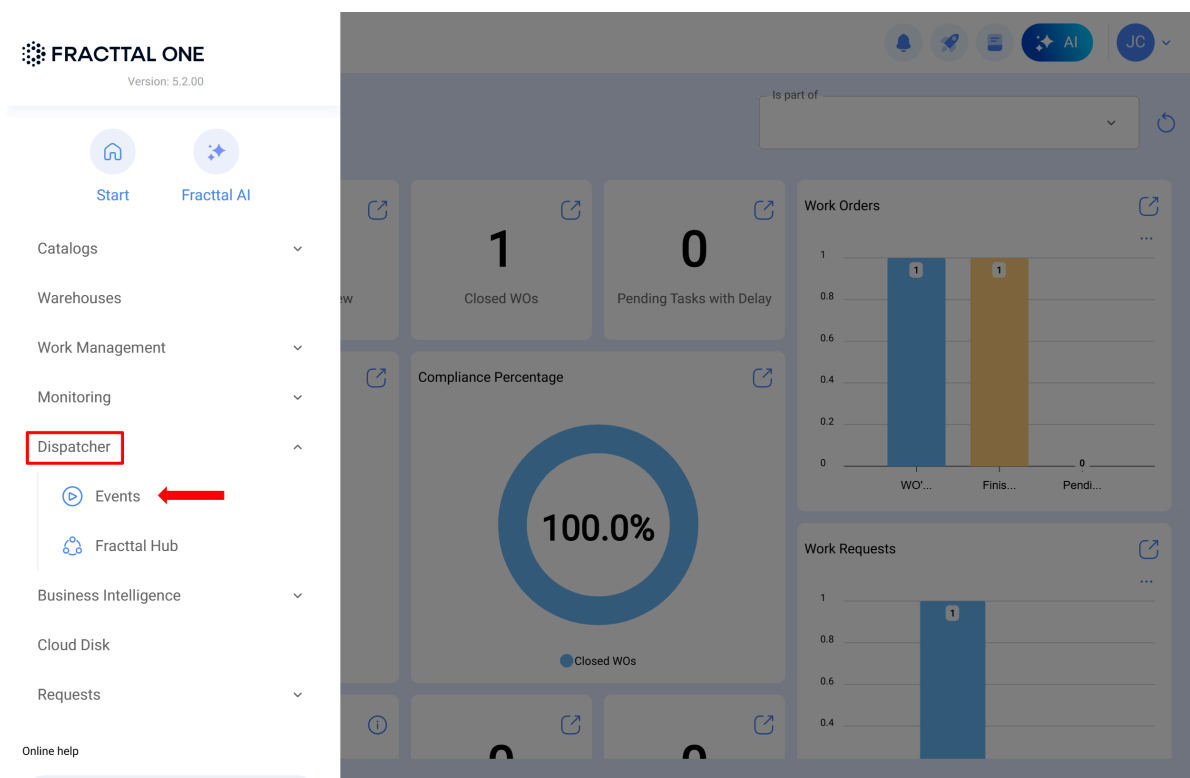
Consulte o seguinte artigo para mais detalhes sobre a criação de medidores no Fracttal One: [Como criar um novo medidor?](#)

Depois de configurar os medidores necessários, você pode criar o automatizador que avaliará ambas as condições simultaneamente.

**Nota:** Esta funcionalidade não permite medidores acumuladores.

### 1. Criar um novo automatizador

1. Acesse o módulo **Automatizador** e abra a seção **Eventos**.



## 2. Clique em **Adicionar automatizador**.

Dispatcher

Search...

AI JC

	Description	Module	Submodule	Event
<input type="checkbox"/>				
<input type="checkbox"/>	<input checked="" type="checkbox"/> NUEVA OT > WSP RAMON	Work Management	Work Orders	New WO
<input type="checkbox"/>	<input checked="" type="checkbox"/> ohla ejemplo	Work Management	Work Orders	Work order completed

Showing 2 of 2

+

3. Em **Módulo**, selecione **Monitoramento**.

4. Em **Submódulo**, escolha **Medidores**.

5. Em **Evento**, selecione **Leitura fora do intervalo**.

6. Digite uma descrição que identifique claramente a função do automatizador.

7. Salve as alterações.

Dispatcher

002811- bicondicional

Save

Enabled

Information

You have pending changes to save!

General

Terms

Actions

Module

Monitoring

Submodule

Meters

Event

Out of range reading

Description

002811- bicondicional

## 2. Configurar as condições bicondicionais

Selecione a opção **Todas sejam verdadeiras**, pois ambas as condições devem ser atendidas para ativar o alerta.

Dispatcher

002811- bicondicional

Save

Enabled

General

Terms

Actions

When the event meets these conditions :

☐ Without conditions

☐ At least one is true

☒ All be true

Showing 1 of 1

+

7/11

## Condição 1 – Permanência fora do intervalo

- **Quando:** Leitura do medidor (Ligado/Desligado)
- **Medidor:** Selecione o medidor criado previamente
- **Operação:** Selecione a opção **É igual a**
- **Valor:** Indique o valor correspondente
- **Durante:** Tempo mínimo em que a porta permanece aberta ou o estado se mantém ativo

Dispatcher

← 002811- bicondicional

Enabled ☒

When the event meets these conditions :

☐ Without conditions ☐ At least one is true ☒ All are true

General

Terms

Actions

Showing 1 of 1

Edit Terms

When: On/Off Meter Reading

Meter: 002811-jc

Operation: Is equal to

Value: 1

During: 5

Esta condição verifica a continuidade do estado fora do intervalo durante um período mínimo.

## Condição 2 – Valor acima do limite permitido

- **Quando:** Leitura do medidor
- **Medidor:** Selecione o segundo medidor digital configurado previamente
- **Operação:** Selecione a opção **Maior que**
- **Valor:** Indique o valor limite correspondente (por exemplo, X graus)



Dispatcher

002811- bicondicional

Enabled ☒

When the event meets these conditions :

☐ Without conditions ☐ At least one is true ☒ All are true

☐ Terms

☐ Meter Reading

☐ On/Off Meter Reading

Showing 2 of 2

Add Terms

When

Meter

Operation

Value

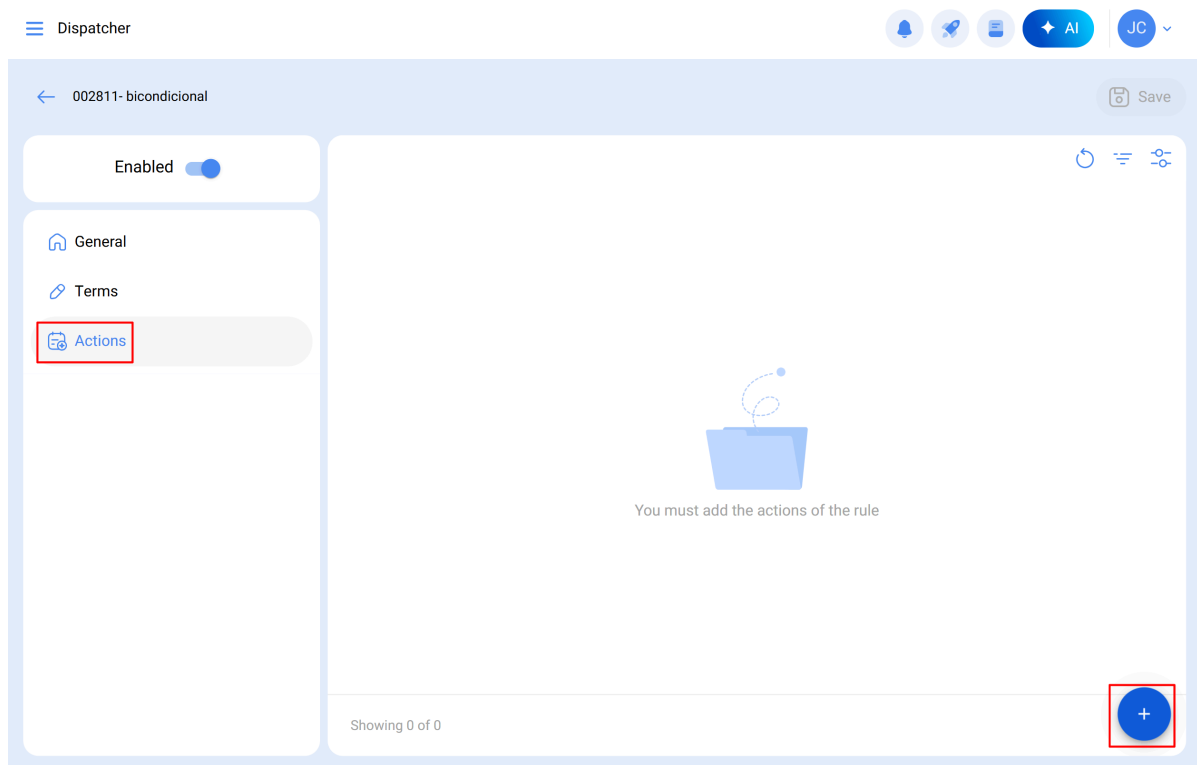
Esta condição valida que o valor atual do medidor excede o limite estabelecido.

### 3. Configurar as ações

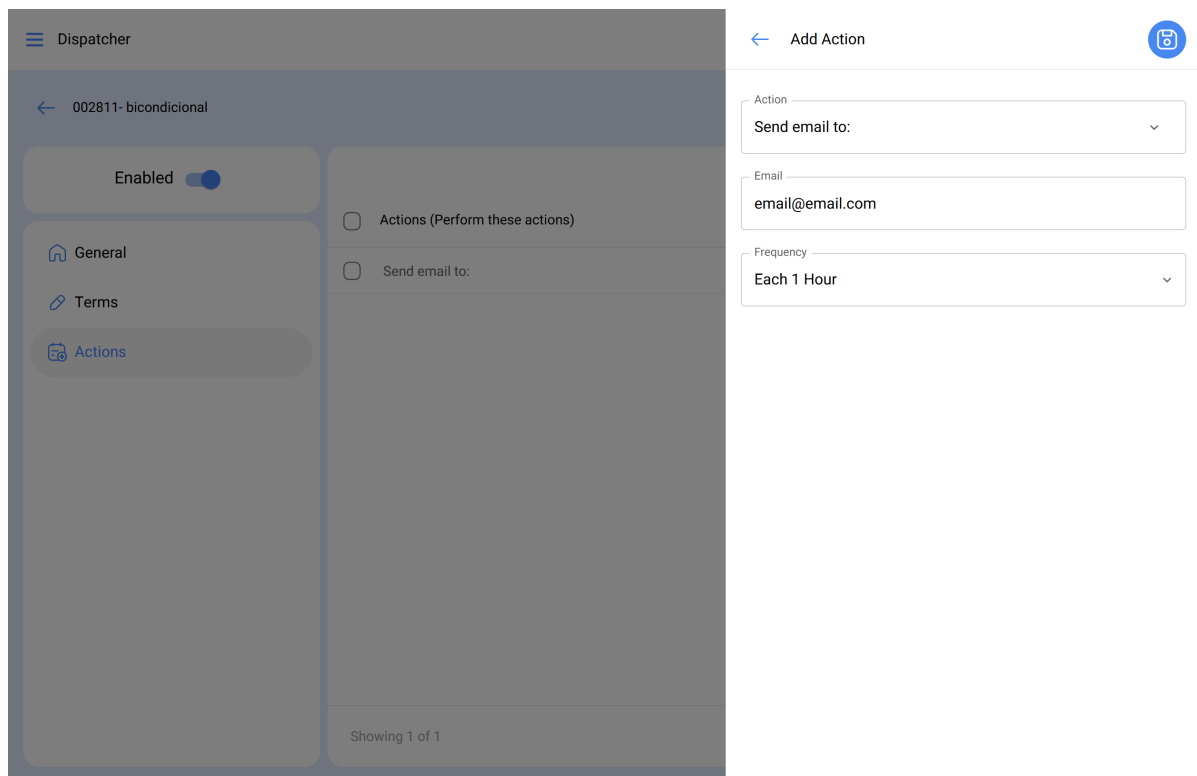
Defina o que deve acontecer quando ambas as condições forem cumpridas.

## Ação: Notificação por e-mail

1. Em **Ações**, selecione **Enviar e-mail**.



2. Digite o endereço de e-mail que receberá o alerta.



3. Salve o automatizador.

Dispatcher

← 002811- bicondicional

Enabled ☒

General

Terms

Actions

☐ Actions (Perform these actions)

☐ Send email to:

Showing 1 of 1

← Add Action

Action

Send email to: 

▼

Email

email@email.com

Frequency

Each 1 Hour 

▼