

Comment fonctionnent les alertes biconditionnelles pour les compteurs dans Fractal One ?

help.fractal.com/hc/fr/articles/41498503827981-Comment-fonctionnent-les-alertes-biconditionnelles-pour-les-compteurs-dans-Fractal-One

Les **alertes biconditionnelles** sont conçues pour améliorer la précision de la surveillance, en garantissant que les alertes ne se déclenchent qu'en cas de déviations réelles.

Une alerte biconditionnelle est générée uniquement lorsque **deux validations obligatoires** sont remplies :

- Le compteur signale une valeur hors de la plage établie.
- Cette valeur reste constante hors de la plage pendant un temps minimum spécifié.

The screenshot shows the configuration interface for an alert in Fractal One. On the left, there is a sidebar with a toggle switch labeled 'Enabled' which is turned on. Below the toggle are three menu items: 'General', 'Terms' (which is highlighted), and 'Actions'. The main area on the right is titled 'When the event meets these conditions :'. It contains three radio buttons: 'Without conditions', 'At least one is true', and 'All be true' (which is selected). Below the radio buttons is a table with three columns: 'Terms', 'Operation', and 'Value'. The table contains two rows of conditions, which are highlighted with a red border:

Terms	Operation	Value
On/Off Meter Reading	Is equal to	1 durante 5 minutos
Meter Reading	Greater than	60

Cela permet de réduire les fausses alertes causées par des fluctuations courantes des équipements.

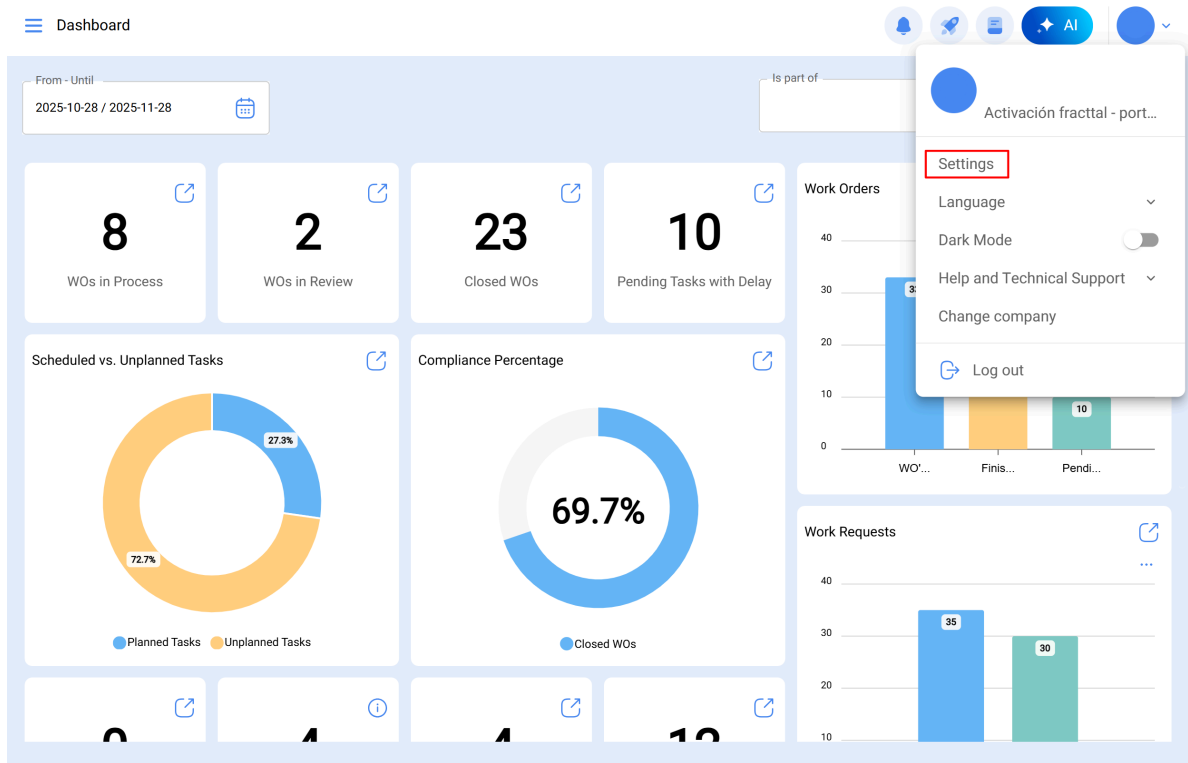
Le processus complet comprend :

1. **Créer une unité dans les catalogues auxiliaires.**
2. **Configurer les deux compteurs requis.**
3. **Configurer l'automate avec les conditions biconditionnelles.**
4. **Définir l'action à exécuter lorsque les deux conditions sont vraies.**

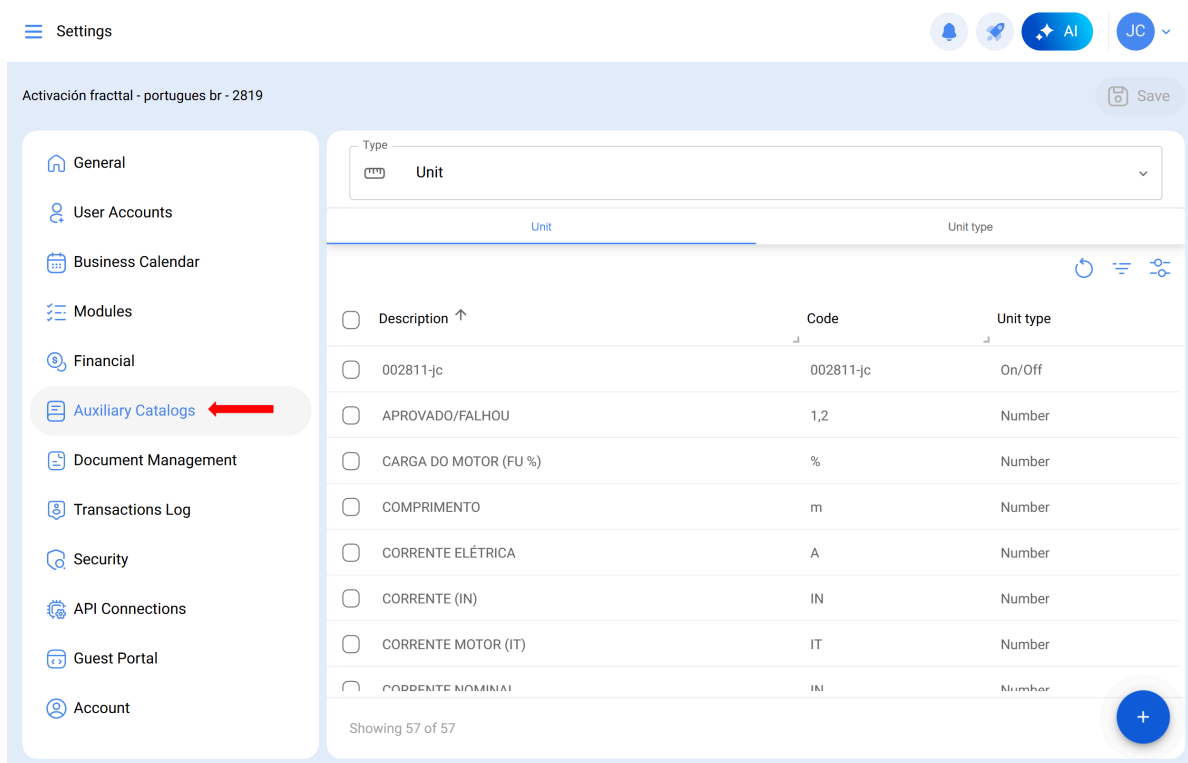
Comment créer une unité dans les Catalogues Auxiliaires

Pour utiliser des unités personnalisées dans les compteurs, vous devez d'abord les créer dans les Catalogues Auxiliaires.

1. Accédez à **Configuration**.



2. Sélectionnez **Catalogues Auxiliaires**.



3. Choisissez le type **Unité**.

Settings

Activación fracttal - portugues br - 2819

General

User Accounts

Business Calendar

Modules

Financial

Auxiliary Catalogs

Document Management

Transactions Log

Security

API Connections

Guest Portal

Account

Type

Unit

Unit

Unit type

Description ↑	Code	Unit type
002811-jc	002811-jc	On/Off
APROVADO/FALHOU	1,2	Number
CARGA DO MOTOR (FU %)	%	Number
COMPRIMENTO	m	Number
CORRENTE ELÉTRICA	A	Number
CORRENTE (IN)	IN	Number
CORRENTE MOTOR (IT)	IT	Number
CORRENTE NOMINAL	IN	Number

Showing 57 of 57

+

Save

4. Cliquez sur **Ajouter une unité**.

Settings

Activación fracttal - portugues br - 2819

General

User Accounts

Business Calendar

Modules

Financial

Auxiliary Catalogs

Document Management

Transactions Log

Security

API Connections

Guest Portal

Account

Type

Unit

Unit

Unit type

Description ↑	Code	Unit type
002811-jc	002811-jc	On/Off
APROVADO/FALHOU	1,2	Number
CARGA DO MOTOR (FU %)	%	Number
COMPRIMENTO	m	Number
CORRENTE ELÉTRICA	A	Number
CORRENTE (IN)	IN	Number
CORRENTE MOTOR (IT)	IT	Number
CORRENTE NOMINAL	IN	Number

Showing 57 of 57

+

Save

5. Saisissez la **description** et le **code** de l'unité. Dans le **type d'unité**, choisissez **Allumé/Éteint**.

Settings

Activación fracttal - portugues br - 2819

General

User Accounts

Business Calendar

Modules

Financial

Auxiliary Catalogs

Document Management

Transactions Log

Security

API Connections

Guest Portal

Account

Type

Unit

Unit

Description ↑

CARGA DO MOTOR (FU %)

COMPRIMENTO

CORRENTE ELÉTRICA

CORRENTE (IN)

CORRENTE MOTOR (IT)

CORRENTE NOMINAL

CORRENTE TÉRMICA

CX

Showing 57 of 57

←

✓

Description

Description can't be blank

Code

Code can't be blank

Unit type

Unit type can't be blank

6. Enregistrez les modifications.

Settings

Activación fracttal - portugues br - 2819

General

User Accounts

Business Calendar

Modules

Financial

Auxiliary Catalogs

Document Management

Transactions Log

Security

API Connections

Guest Portal

Account

Type

Unit

Unit

Description ↑

002811-jc

APROVADO/FALHOU

CARGA DO MOTOR (FU %)

COMPRIMENTO

CORRENTE ELÉTRICA

CORRENTE (IN)

CORRENTE MOTOR (IT)

CORRENTE NOMINAL

Showing 57 of 57

←

✓

Description

002811-jc

Code

002811-jc

Unit type

On/Off

Comment créer des compteurs ?

Après avoir créé l'unité dans les catalogues auxiliaires, l'étape suivante consiste à configurer les compteurs qui l'utiliseront. Pour cette fonctionnalité, il est nécessaire de créer deux compteurs pour chaque variable, en garantissant qu'au moins l'un d'eux soit numérique (Allumé/Éteint).

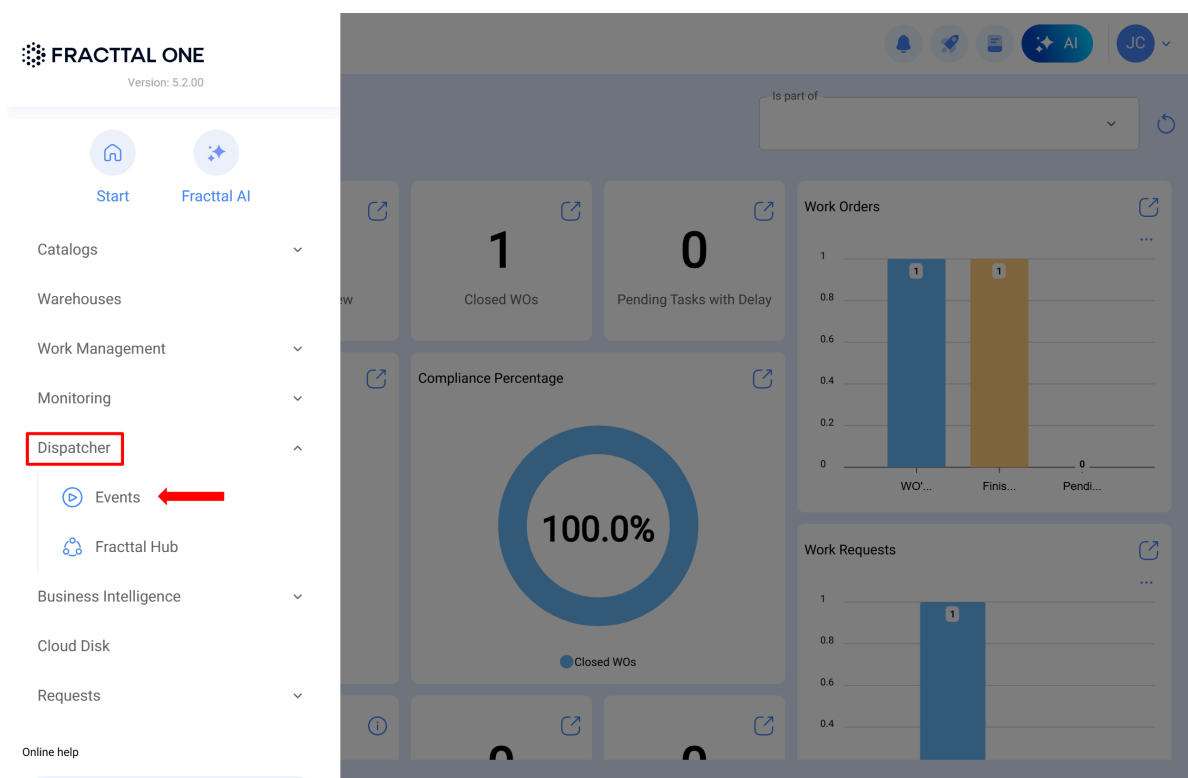
Consultez l'article suivant pour plus de détails sur la création de compteurs dans Fractal One : [Comment créer un nouveau compteur ?](#)

Une fois les compteurs nécessaires configurés, vous pouvez créer l'automate qui évaluera les deux conditions simultanément.

Note : Cette fonctionnalité ne permet pas les compteurs accumulateurs.

1. Créer un nouvel automate

1. Accédez au module **Automate** et ouvrez la section **Événements**.



2. Cliquez sur **Ajouter un automate**.

Dispatcher

Search...

AI JC

	Description	Module	Submodule	Event
<input type="checkbox"/>				
<input type="checkbox"/>	<input checked="" type="checkbox"/> NUEVA OT > WSP RAMON	Work Management	Work Orders	New WO
<input type="checkbox"/>	<input checked="" type="checkbox"/> ohla ejemplo	Work Management	Work Orders	Work order completed

Showing 2 of 2

+

3. Dans **Module**, sélectionnez **Surveillance**.

4. Dans **Sous-module**, choisissez **Compteurs**.

5. Dans **Événement**, sélectionnez **Lecture hors plage**.

6. Saisissez une description qui identifie clairement la fonction de l'automate.

7. Enregistrez les modifications.

Dispatcher

002811- bicondicional

Save

Enabled

Information
You have pending changes to save!

General
Terms
Actions

Module
Monitoring

Submodule
Meters

Event
Out of range reading

Description
002811- bicondicional

2. Configurer les conditions biconditionnelles

Sélectionnez l'option **Toutes sont vraies**, car les deux conditions doivent être remplies pour activer l'alerte.

Dispatcher

002811- bicondicional

Save

Enabled

General
Terms
Actions

When the event meets these conditions :

☐ Without conditions

☐ At least one is true

☒ All be true

Showing 1 of 1

+

Condition 1 – Permanence hors de la plage

- **Quand** : Lecture du compteur (Allumé/Éteint)
- **Compteur** : Sélectionnez le compteur créé précédemment
- **Opération** : Sélectionnez l'option **Est égal à**
- **Valeur** : Indiquez la valeur correspondante
- **Pendant** : Temps minimum pendant lequel la porte reste ouverte ou l'état reste actif

Dispatcher

← 002811- bicondicional

Enabled ☒

When the event meets these conditions :

☐ Without conditions ☐ At least one is true ☒ All are true

General

Terms

Actions

Showing 1 of 1

Edit Terms

When

On/Off Meter Reading

Meter

002811-jc

Operation

Is equal to

Value

1

During

5

Cette condition vérifie la continuité de l'état hors de la plage pendant une période minimale.

Condition 2 – Valeur au-dessus de la limite autorisée

- **Quand** : Lecture du compteur
- **Compteur** : Sélectionnez le deuxième compteur numérique configuré précédemment
- **Opération** : Sélectionnez l'option **Supérieur à**
- **Valeur** : Indiquez la valeur limite correspondante (par exemple, X degrés)

Dispatcher

← 002811- bicondicional

Enabled ☒

When the event meets these conditions :

☐ Without conditions ☐ At least one is true ☒ All are true

☐ Terms

☐ Meter Reading

☐ On/Off Meter Reading

Showing 2 of 2

← Add Terms

When
 Meter Reading

Meter
 002811-jc002digital

Operation
 Greater than

Value
 60

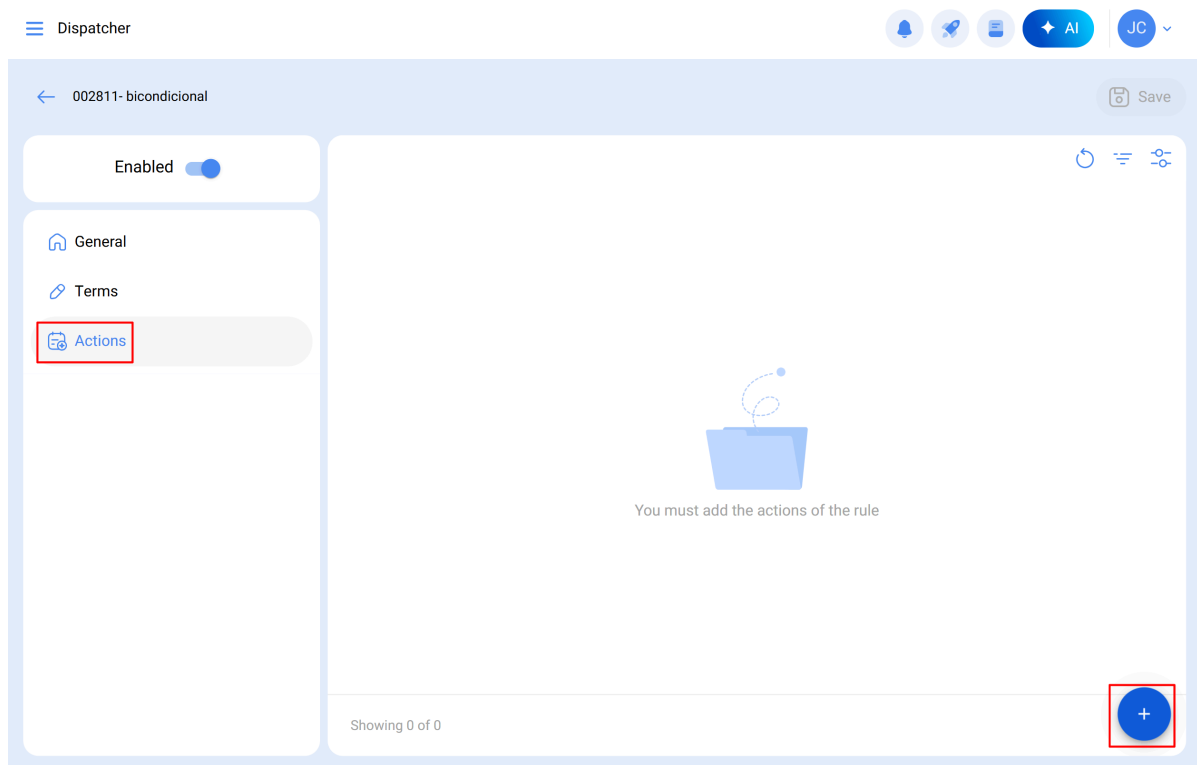
Cette condition valide que la valeur actuelle du compteur dépasse la limite établie.

3. Configurer les actions

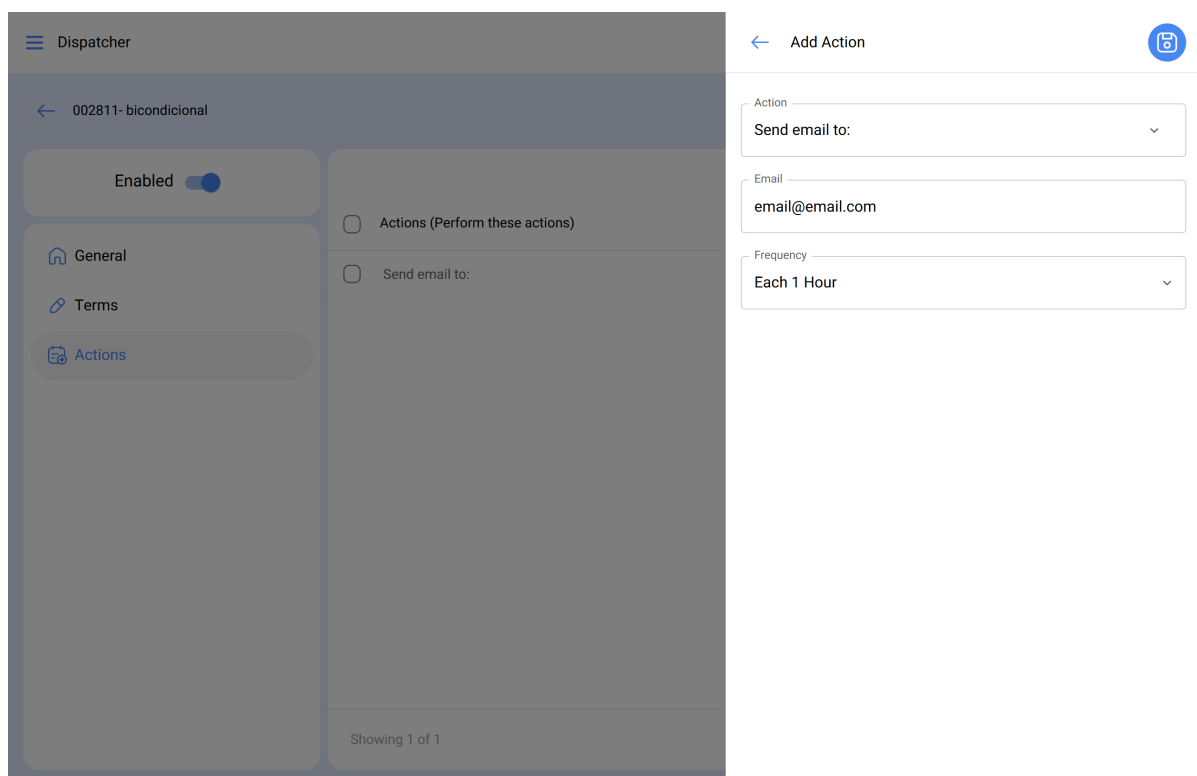
Définissez ce qui doit se passer lorsque les deux conditions sont remplies.

Action : Notification par e-mail

1. Dans **Actions**, sélectionnez **Envoyer un e-mail**.



2. Saisissez l'adresse e-mail qui recevra l'alerte.



3. Enregistrez l'automate.

Dispatcher

← 002811- bicondicional

Enabled

General

Terms

Actions

☐ Actions (Perform these actions)

☐ Send email to:

Showing 1 of 1

← Add Action

Action

Send email to:

Email

email@email.com

Frequency

Each 1 Hour